

Guía de instalación

PLYDEKOR



PRUEBAS
AL IMPACTO



LIVIANO Y
RESISTENTE



RESISTENTE
A PLAGAS



RESISTENTE
AL AMBIENTE
EXTERIOR



INCOMBUSTIBLE



ARQUITECTÓNICO



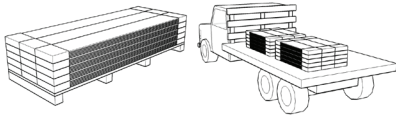
FÁCIL DE
INSTALAR

 **Plycem**® |  una empresa de **elementia**®

GUÍA DE INSTALACIÓN PARA PLYDEKOR

V. 01-21

TRANSPORTE

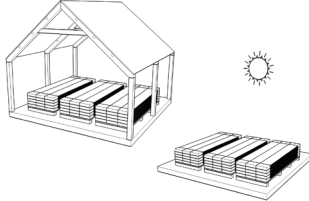


Plydekor debe ser transportado en una plataforma firme y plana, con protección contra la humedad.

ALMACENAMIENTO Y MANIPULACIÓN

CORRECTO

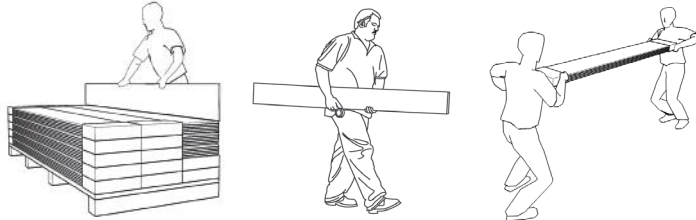
Plydekor se debe mantener cubierto y seco, almacenado en tarimas limpias sobre el suelo.



INCORRECTO

Proteja el Plydekor de la exposición directa a la interperie. No lo instale húmedo o saturado de agua.

MANIPULACIÓN CORRECTA

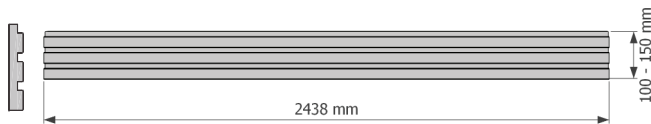


Cada pieza de Plydekor debe cargarse en forma horizontal por dos personas. Se debe proteger los bordes y esquinas para evitar que se rompan. Debe cargarse las láminas de Plydekor por el centro de su borde angosto cuando lo haga una sola persona.

COMPONENTES DEL SISTEMA

Plydekor

Las piezas de Plydekor están elaboradas a partir de cemento reforzado con fibras celulósicas. Tienen un ancho de 100mm y 150mm de ancho y un largo de 2438 mm (consultar existencias).



Estructura



PA 3.2x10 cm CAL. 20
(mín.) Exteriores
PA 3.2x10 cm CAL. 24
(mín.) Interiores

PE 5x10 cm CAL. 20
(mín.) Exteriores
PE 5x10 cm CAL. 24
(mín.) Interiores

Furring Channel
o perfil Omega
(plantilla)
Cal 24 (mín.)

Pieza de
madera
semidura de
25.4x50 mm
mínimo

Fijaciones



TORNILLO LH 8-050 (estructura)

Unión entre perfiles PE, PA.



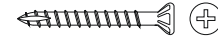
TORNILLO PH 8-125 (Plycem en acero)

Fijación de Plyrock (de base) a estructura de metal.



TORNILLO PH 8-225 (Plycem en acero)

Fijación de pieza Plydekor a estructura de metal.



TORNILLO PL 8-175 (Plycem en acero)

Fijación de Plydekor a estructura de furring channel.



Clavo de 2.5" (50.8 mm). Fijación de Plydekor a estructura de madera

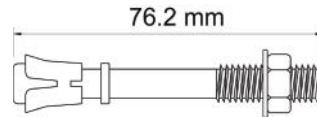
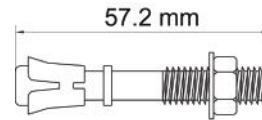
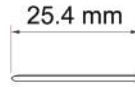
PRODUCTOS PARA EL ACABADO



PINTURA

MASILLA
RESANADORASellador poliuretano
Sikaflex 15LM o similar

ANCLAJE DE ESTRUCTURA A PISO

ANCLAJE DE EXPANSION 3"
(76.2 mm)ANCLAJE DE EXPANSION 2 1/4"
(57.2 mm)

CLAVO DE IMPACTO 1" (25.4 mm)

HERRAMIENTAS



ATORNILLADOR

BROCHA

PISTOLA DE
CALAFATEO

CINTA MÉTRICA

NIVEL

CUERDA

RODILLO

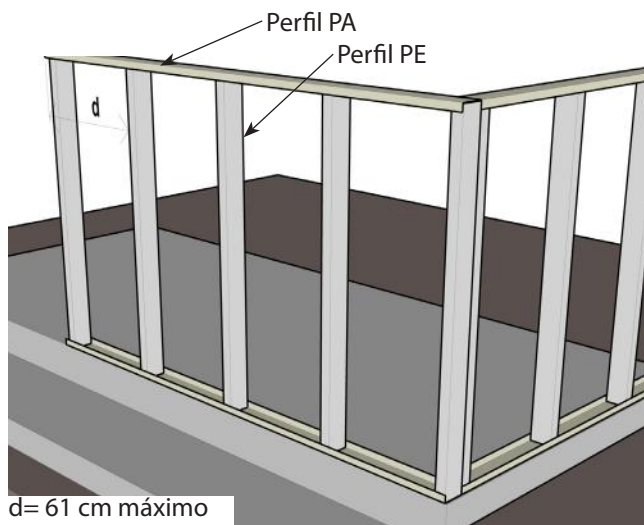
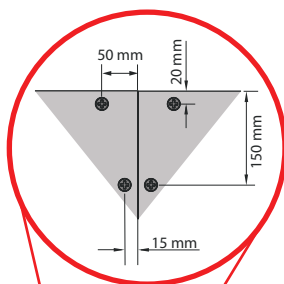
SIERRA CIRCULAR
CON DISCO DE
DIAMANTE O CALZADOGUÍA DE CORTE
ANGULAR

ESCOFINA

ESPÁTULA

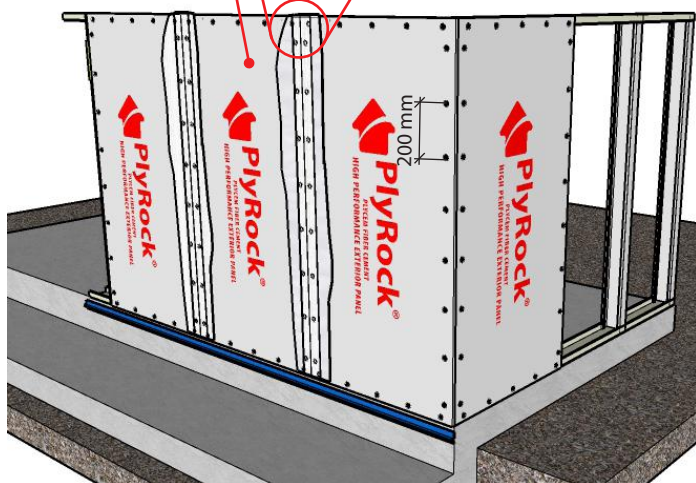
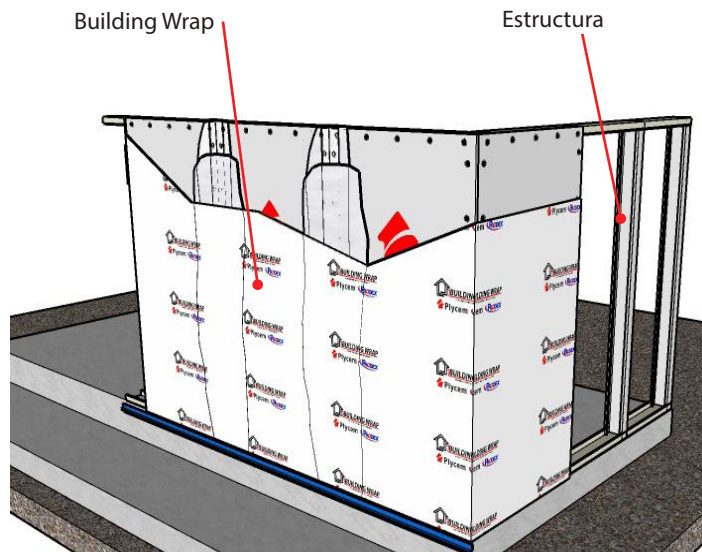
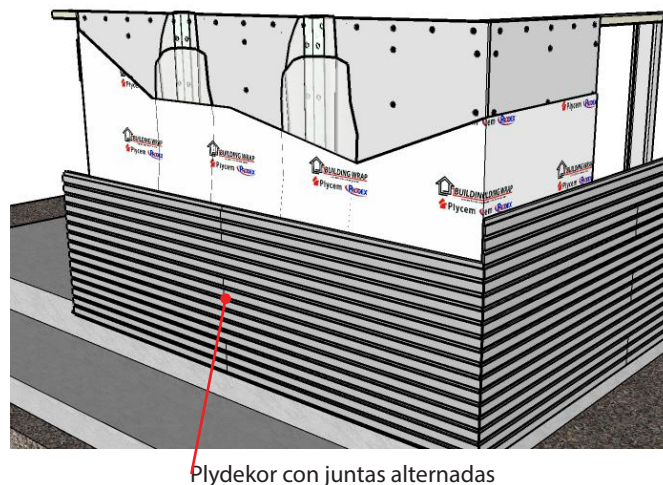
INSTRUCCIONES DE INSTALACIÓN SOBRE PARED LIVIANA

El marco metálico debe tener un calibre No. 24 (pared interna mínimo) o calibre No. 20 (pared externa), con un espacio máximo de 61 cm del centro del perfil. Se debe instalar sobre la estructura una barrera de humedad (Building Wrap) en las paredes exteriores.

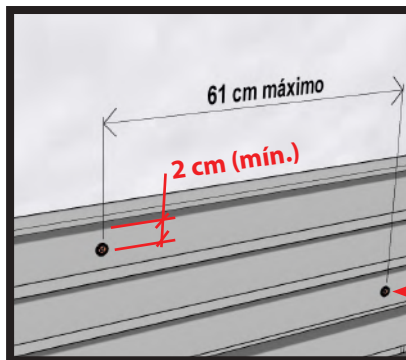
1- Estructura para colocar la Base en Plyrock**2- Colocación de lámina base o sustrato**

PH 8-125 Fijación de Plyrock (de base) a estructura de metal cal. 20.

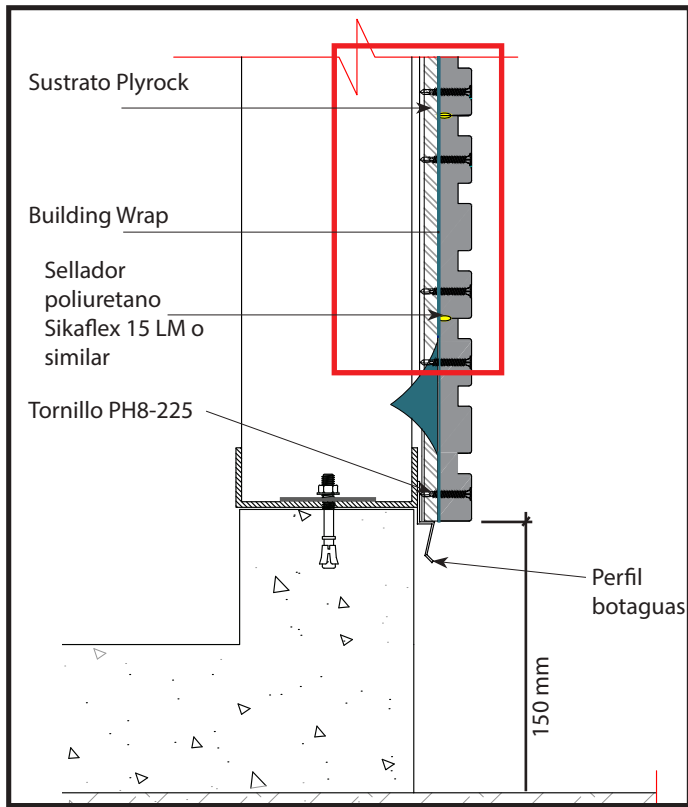
Sustrato PlyRock 8mm mín con tratamiento de juntas (ver manual de instalación de Plyrock)

**3- Colocación de Barrera de Humedad****4- Colocación de Plydekor****FIJACIONES CON TORNILLOS O CLAVOS**

La separación entre tornillos debe ser 61 cm máximo. Se debe colocar el tornillo en la superficie más gruesa de la sección de la pieza Plydekor y en posición alterna (zig-zag). Ver dibujo.



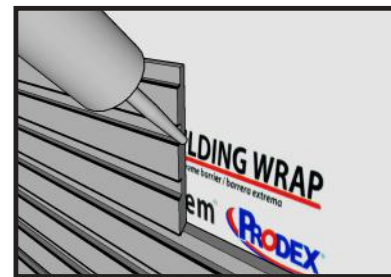
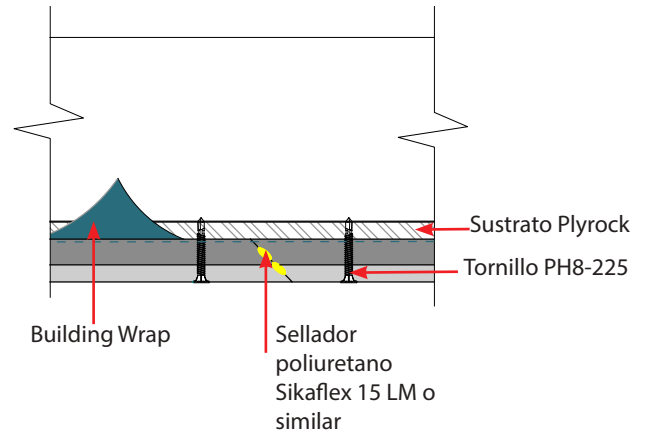
Tornillo PH 8-225 colocado en posición alterna.



Detalle de unión de piezas Plydekor

Detalle de junta a tope

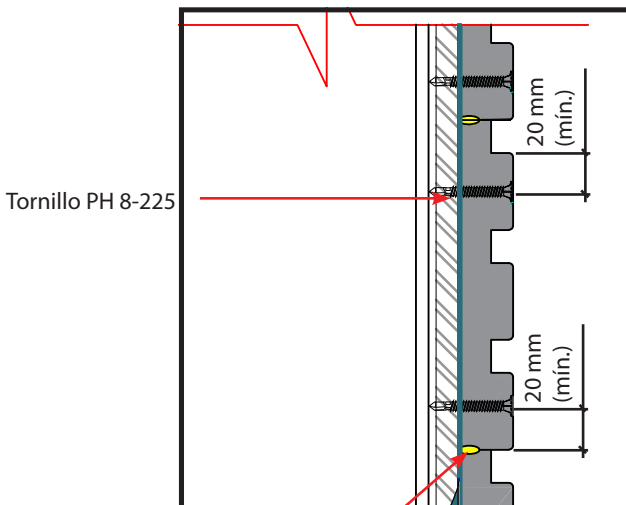
Hacer cortes a 45° en las uniones a tope de las piezas de Plydekor.



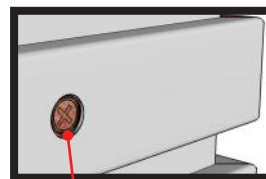
Sellar en las juntas alternadas con Sikaflex 15LM o similar.

Todas las separaciones existentes tanto en juntas largas, cortas o esquinas deberán ser selladas con Sellador poliuretano Sikaflex 15LM o similar.

Para el acabado de la fijación las cabezas de los tornillos deberán penetrar aproximadamente 20 mm dentro de la pieza, esto permitirá resanar con masilla la cabeza de los tornillos, lo cual dará la apariencia lisa o texturada a la superficie de cada pieza.



Junta de piezas Plydekor con Sellador poliuretano Sikaflex 15LM o similar.



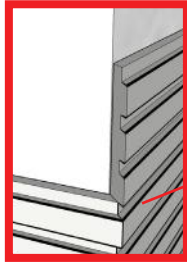
La cabeza del tornillo ubicada 20 mm por debajo de la superficie (usar tornillo PH 8-225).



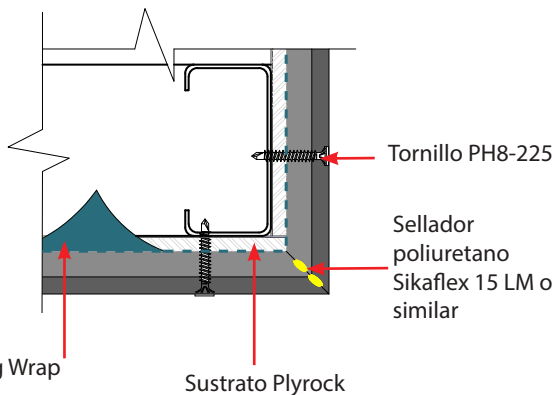
Resane de piezas con masilla aplicado con espátula.

Opciones de esquinas en paredes Plydekor.

Esquina corte 45°



Hacer cortes a 45° a las piezas Plydekor para unión en esquinas

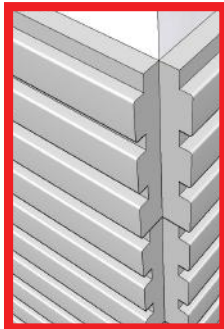


Building Wrap

Sustrato Plyrock

Tornillo PH8-225

Sellador poliuretano Sikaflex 15 LM o similar



Esquina inversa



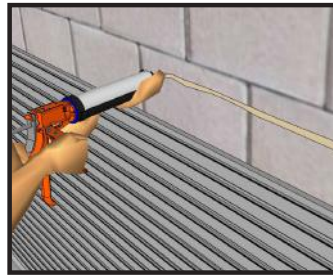
Esquina con listelo

INSTALACIÓN SOBRE BASE DE CONCRETO

Fijación del Plydekor con adhesivo y clavo acero



Antes de instalar sobre una pared de concreto el Plydekor, es necesario asegurarse que se encuentre la superficie aplomada y uniforme, para evitar deformaciones en el producto y alteración del acabado.



Instale cada pieza de Plydekor aplicando previamente un cordón de Sikaflex 221 o similar en la misma dirección de la pieza Plydekor. Luego sostenga la pieza mientras se seca el Sikaflex, usando un clavo de acero temporal o permanente.

O, instale cada pieza de Plydekor clavándola a la pared de concreto manualmente o con clavadora neumática.



Fijación del Plydekor con piezas de madera

Instale sobre la pared de concreto piezas de madera semidura tratada en forma vertical, horizontal según la posición del Plydekor. Recuerde que cada pieza debe estar debidamente aplomada y a una distancia entre ellas de 61 cm máximo.



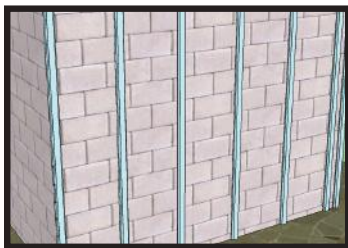
Fije las piezas de Plydekor a la estructura previamente instalada de madera con clavos de 2" (50 mm) utilizando martillo o clavadora.

En el caso de utilizar martillo no debe introducirlos completamente en el Plydekor, deje fuera la cabeza y parte del cuerpo unos 4 mm, luego la embute con un "centro punto" o embutidor de clavos, de esta manera evita dejar marcas de martillo en el Plydekor.

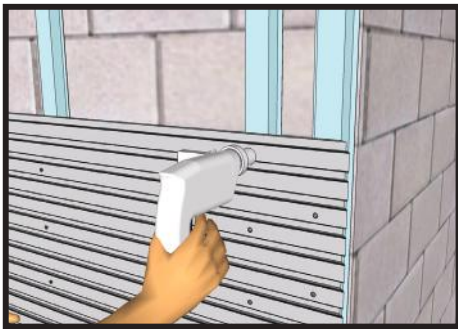


Fijación del Plydekor con piezas de furring channel

Instale el furring channel sobre la pared de concreto con tornillo y expandir o clavo de impacto @ 61 cm máximo. Recuerde que cada furring channel debe estar aplomado.



Instale el Plydekor sobre el furring channel con tornillo PH 8-175. Recuerde colocar los tornillos según el esquema zig zag indicado en la página #3 de fijaciones.

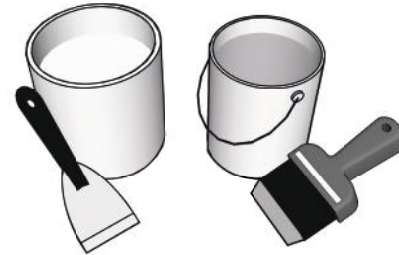


Resane de tornillos

Una vez resanadas las fijaciones, verifique que la masilla se encuentre seca, lije hasta que la superficie tenga un acabado liso y proceda a pintar la pared o entintarla.



PINTADO



Para dar acabado al sistema Plydekor utilice una pintura látex acrílico 100% de alta calidad o recubrimiento y siempre siga las instrucciones del fabricante. Para garantizar un máximo rendimiento del producto, aplique un primer 100% látex y pintura para todas las áreas que han sido cortadas. Se recomienda aplicar una primera mano antes de iniciar la instalación, principalmente a los bordes.

DIMENSIONES PLYDEKOR

MEDIDA	PESO/PIEZA (kg)	CANT. TORNILLOS/ PIEZA
Plydekor 25x150x2438 mm	10.5	5
Plydekor 22x150x2438 mm	9.19	5
Plydekor 22x100x2438 mm	5.55	5

Este producto según la norma INTE/ISO 8336:2018 es fabricado para aplicaciones en exteriores o interiores (Categoría A, Clase 1).

TOLERANCIA (mm)			DENSIDAD APARENTE
LONGITUD	ANCHO	ESPESOR	
± 2	± 1	± 0.6	1.05 g/cm ³

Las recomendaciones e instrucciones dadas en el presente manual, representan una guía adecuada para el uso y manipulación del producto. Dicha guía no sustituye la responsabilidad del Ingeniero Responsable, del Ingeniero Estructural y Supervisor de cada uno de los proyectos en los cuales se utilice el producto. En caso de proyectos en que se soliciten indicaciones especiales, el producto se adaptará a los planos y el diseño dado por el cliente, constructor asignado o ingeniero, siendo aplicables las guías de instalación dadas por el mismo. PLYCEM no asume responsabilidad por un mal uso del producto, errónea manipulación del mismo o utilización de materiales diferentes a los complementarios sugeridos. PLYCEM no co ayuda en la parte de instalación y manejo de diseño estructural, por lo que el presente manual no representa una co responsabilidad en esa área, siendo la responsabilidad limitada al material únicamente.



Para mayor información contáctenos a los teléfonos:

- Costa Rica (506) 4002-4300
- El Salvador (503) 2251-9300 / 9301
- Nicaragua (505) 2278-4288
- Guatemala (503) 7747-9575
- Panamá (507) 6616-9500
- Honduras /Belice (503) 7856-9980
- Aruba, Bahamas, Barbados, Bonaire, Cuba, Curazao, Haití, Jamaica, Puerto Rico, República Dominicana, Saint Marteen, Trinidad & Tobago (506) 8707-4602
- UK (506) 8702-2729
- USA (001) 346 -326-6067

Búscanos en:

www.plycem.com



[/Experto Plycem](#)

Fabricado por:

PLYCEM Construsistemas Costa Rica S.A.

